

ЛАБОРАТОРИЯ ЗА НЕУТРАЛНА И ПРИБЩАВАЩА КОМУНИКАЦИЯ В КОРПОРАТИВНА СРЕДА

12 Декември 2023г., гр. София



Съфинансирано от
Европейския съюз



Какво е програмата NICE?



Инициатива с период на изпълнение от март 2023 г. до декември 2024г.

Регионално сътрудничество в **България, Гърция, Кипър, Румъния и Литва.**

Цели да насърчи употребата на неутрален език и приобщаващата комуникация на работното място чрез изследователска дейност, създаване на обучителни материали и провеждане на обучения сред служителите на компании в държавите по проекта.

Идеална цел: Да намали употребата на дискриминационен език и да допринесе за създаването на по-толерантни и приобщаващи работни места, както и общества, в които многообразието се възприема като ценност и възможност за увеличаване на продуктивността.



NICE екипът

Програмата се изпълнява от шест организации, които управляват Хартите на многообразието и активно работят по темата на DE&I на национално и европейско ниво.



Център за социални иновации (CSI) / Харта на многообразието в Кипър



Клетка за алтернативни младежки дейности (KEAN) / Харта на многообразието в Гърция

BULGARIAN BUSINESS LEADERS FORUM
In Association with International Business Leaders Forum



Български форум на бизнес лидерите / Харта на многообразието в България



Център за изследване на демокрацията / Харта на многообразието в България



Харта на многообразието в Литва



Форум за международни комуникации / Харта на многообразието в Румъния

Защо е нужна приобщаваща комуникация?

Приобщаващата комуникация е **ефективна** комуникация, която се отнася с уважение към всеки участник.

Приобщаващата комуникация е необходима при изграждането на многообразни екипи. Ключов елемент в DE&I стратегиите.

Увеличава чувството за сигурност сред служителите и им позволява да бъдат автентични и свободно да изразяват себе си, което увеличава продуктивността, иновациите и чувството за принадлежност.

Повишава доверието на служителите към ръководството и затвърждава ценностите на организацията.

Намалява случаите на дискриминация на работното място, насърчава равенството и равнопоставеността.

Създава условия за по-дружелюбна, приобщаваща и уважителна работна среда.

Подобрява получаването на обратна връзка, тъй като служителите се чувстват свободни да изразяват мнението си.

Етапи на програмата NICE

Изследване на средата

Изследване на съществуващи регулации, подходи, инициативи за насърчаване на неутрална и приобщаваща комуникация на национално и регионално ниво. Анализ на нивото на осведоменост и обществени нагласи. Идентифициране на добри практики както и текущи предизвикателства чрез интервюта с 25 експерти.



Консултации с експерти

Провеждане на дискуссионни панели на национално и международно ниво с цел консултация за създаването на обща рамка на обучителния курс.



Разработване на материали

Провеждане на лаборатории с експерти с цел събиране на практическа информация във връзка със създаването на съдържането на обучителните материали. Разработване на обучителен курс от NICE екипа.



Обучения

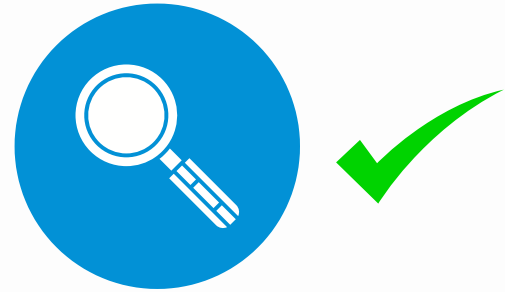
Пилотиране на обучението в 16 компании. Провеждане на едномесечна менторска програма в участващите компании.



Карта на програмата NICE

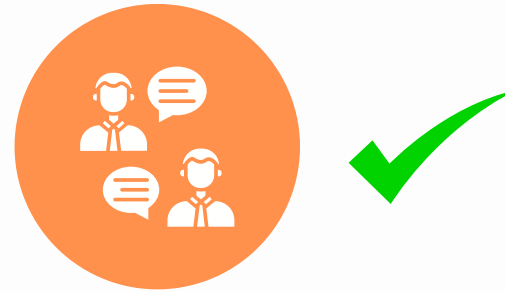
Изследване на средата

Изследване на съществуващи регулации, подходи, инициативи за насърчаване на неутрална и приобщаваща комуникация на национална и регионално ниво. Анализ на нивото на осведоменост и обществени нагласи. Идентифициране на добри практики както и текущи предизвикателства.



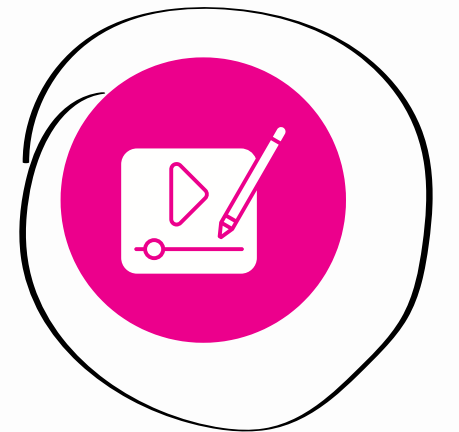
Консултации с експерти

Провеждане на дискуссионни панели на национално и международно ниво с цел консултация за създаването на обща рамка на обучителния курс.



Разработване на материали

Провеждане на лаборатории с експерти с цел събиране на практическа информация във връзка със създаването на съдържането на обучителните материали. Разработване на обучителен курс от NICE екипа.



Обучения

Пилотиране на обучения в 16 компании във всяка държава. Провеждане на едномесечна менторска програма в участващите компании.



**Какво постигнахме
до сега?**





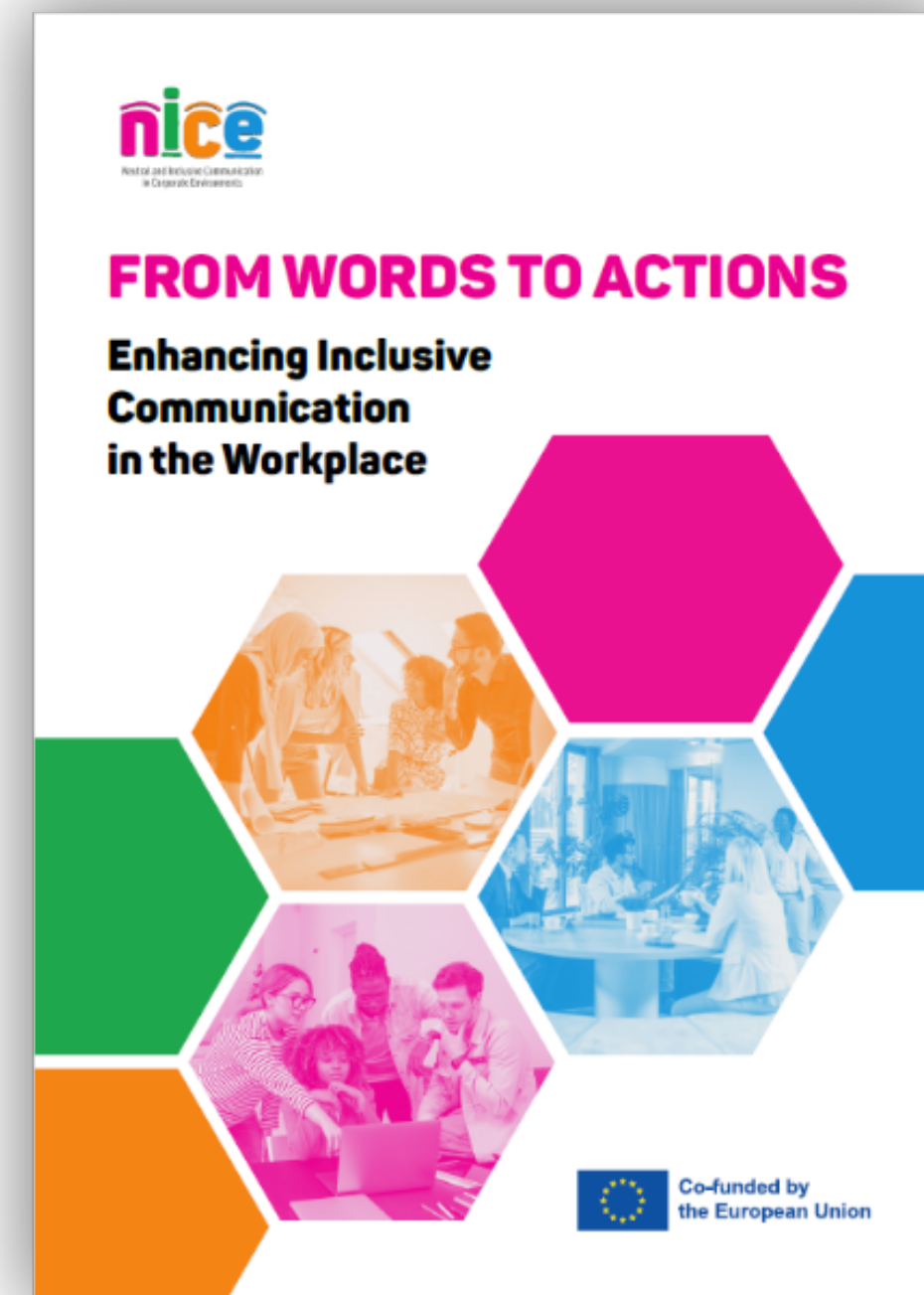
Изследване на средата: национално и регионално ниво



„Приобщаваща комуникация на работното място:
България 2023 г.“



Сканирай, за да достъпиш докладите



„От думи към действия: Насърчаване
на приобщаваща комуникация на
работното място“



Доклад „Приобщаваща комуникация на работното място: България 2023 г.“



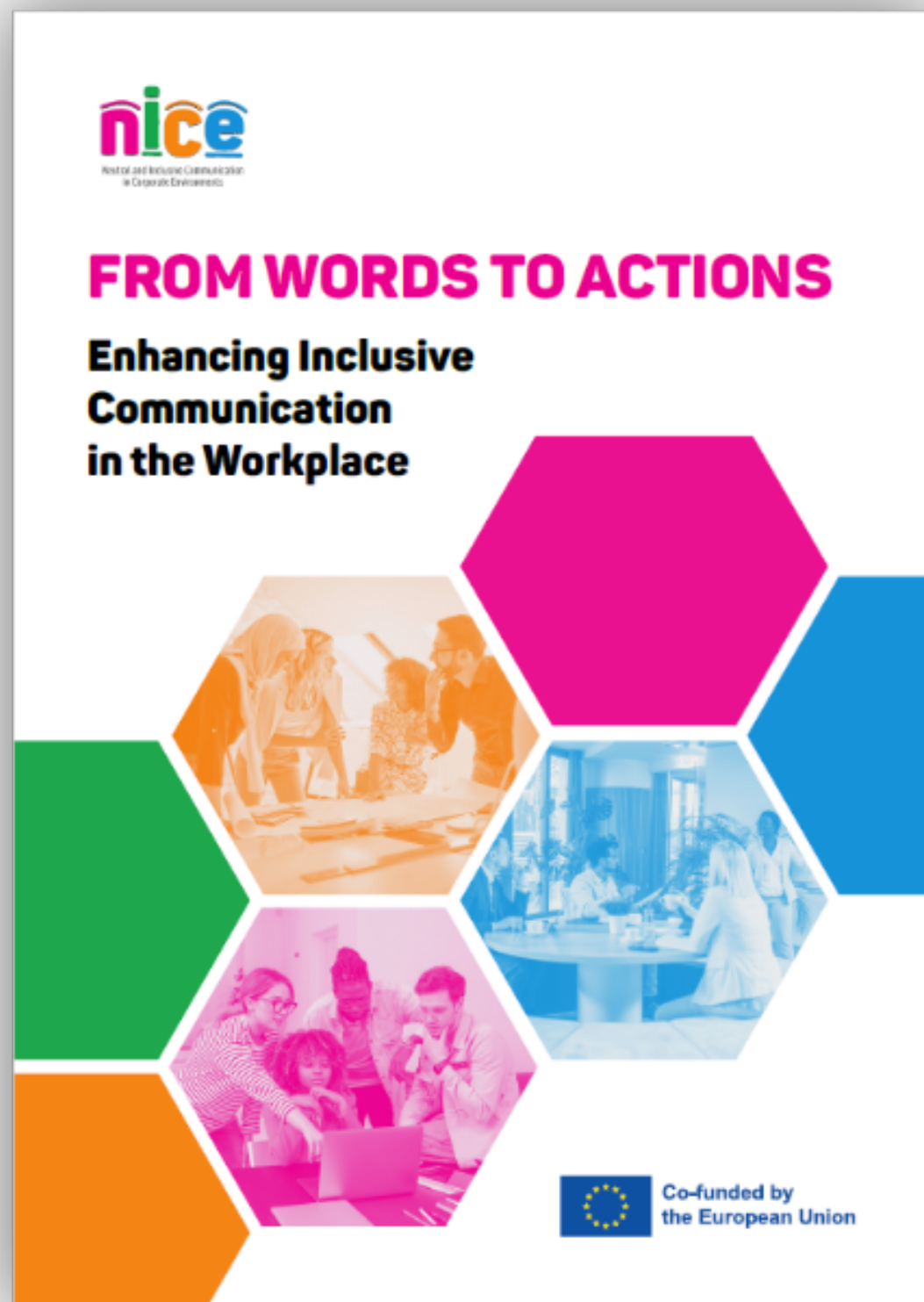
Докладът предлага първия задълбочен преглед на използването на неутрален и приобщаващ език в работна среда в контекста на България.

Анализът включва преглед на:

- Националната нормативна рамка, включително законодателство, политики и инициативи.
- Текущото състояние на приложението на приобщаващата комуникация в българската професионална среда през възприятията на работещи хора в страната.
- Добри практики прилагани от компании в България
- Предизвикателства пред използването на приобщаващ и неутрален език в националния контекст.

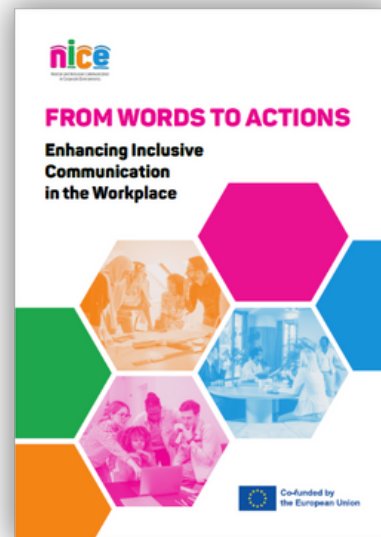


„От думи към действия: Насърчаване на приобщаваща комуникация на работното място“



Изследва как публичните органи и частните предприятия в пет европейски държави – България, Кипър, Гърция, Литва и Румъния – подхождат към приобщаващата комуникация и как интегрират такива практики в различни организационни процеси.

Сравнително изследване на същите компоненти в петте национални контекста, включително преглед на обещаващи практики в Европейския съюз.



Някои изводи:

- Слаба ангажираност по темата на публичните власти и органи.
- Частният сектор е водещ в насърчаването на приобщаващата комуникация. Неправителствените организации, гражданските организации и образователните институции играят ключова роля.
- 73% от респондентите ценят приобщаващия и неутрален език на работното място.
- Релевантни правилата за комуникация обикновено са залегнали във вътрешните политики, като например етичните кодекси и политиките за многообразие на компании. Почти няма специализирани инструменти за приобщаващ и неутрален език.
- Компаниите и организациите са възприели различни методи, които насърчават приобщаващия език – изведени са 18 добри практики.
- Недостиг на обучение: 80% от анкетиранияте НЕ са преминали обучение в тази област. 90 % искат да бъдат включени в обучение за използването на неутрален и приобщаващ език в професионалните си взаимоотношения.
- 87% смятат, че всички служители трябва да преминат такова обучение.
- Липсата на осведоменост по темата се разпознава като основно предизвикателство.



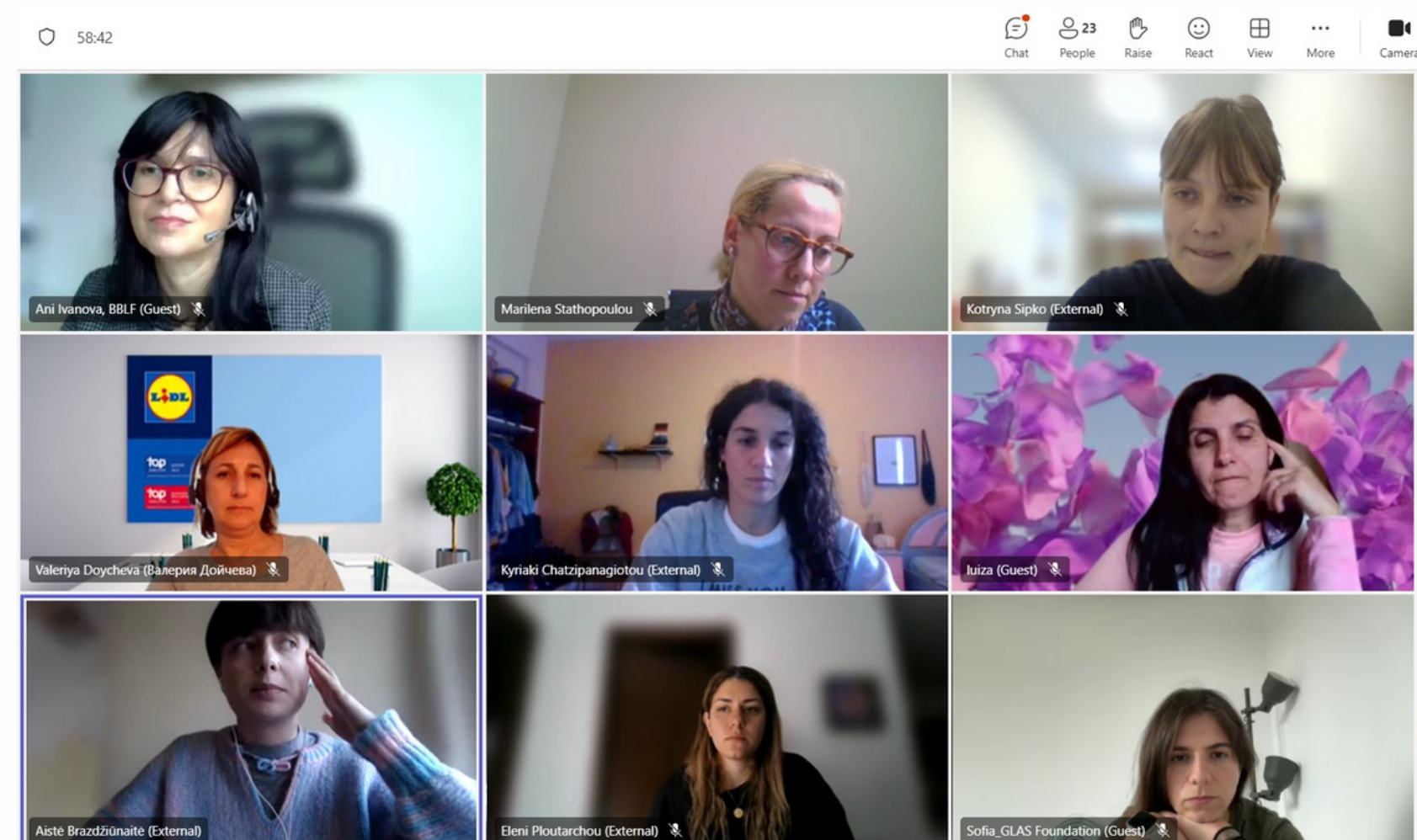


Консултации с експерти от бизнеса и НПО сектора

Дискусионен панел в България – 07.11.2023 г.



Международен дискусионен панел – 05.12.2023г.



+ национални панели в Гърция, Кипър, Румъния и Литва



Някои изводи:

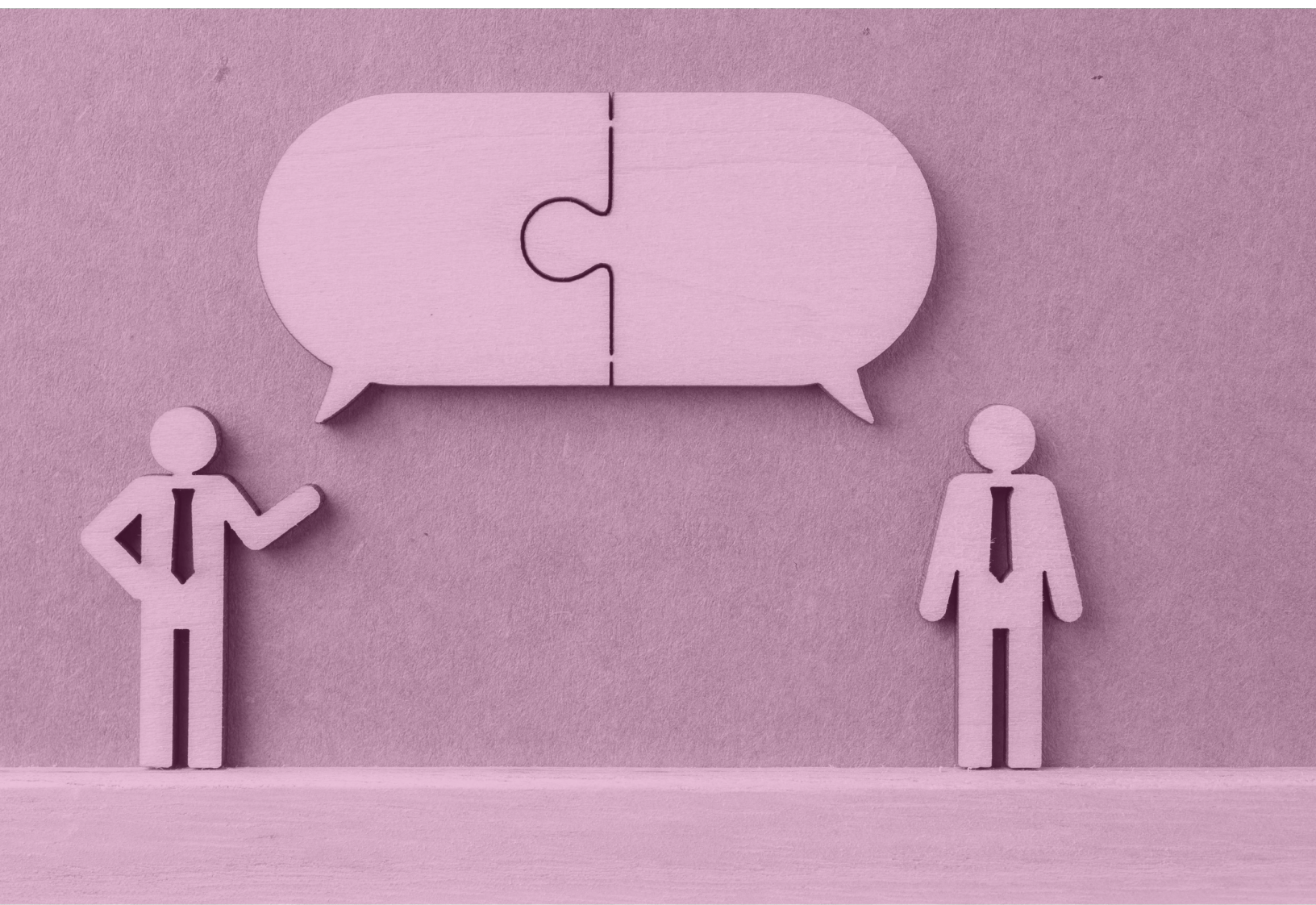
- Базово и разширено обучение.
- Основни организационни процеси и звена: HR, PR, комуникации, маркетинг и продажби, висше ръководство, правен отдел, ръководители на екипи, onboarding.
- Интерактивен онлайн формат.
- Мултидисциплинарен подход.
- Теоретична част, но и фокус на изграждането на практически и междуличности умения (напр. как да задаваме въпроси вместо да се водим от предубеждения).
- Допълнително внимание към по-непознати форми на комуникации (напр. полово неутрален език, общуване с хора със специални умения, предпочитани местоимения).
- Практически задачи и инструменти, подкрепени с илюстративни ситуации от ежедневието/симулации.
- Възможност за групова работа.
- Отчитане на националните специфики.
- Индикатори за измерване на напредъка и KPIs.





Разработване на съдържание на обучителните материали

- 2 лаборатории във всяка държава (общо 10), включващи =най-малко 60 експерти.
- Теоретична част - NICE екип.
- Ситуации и практически задачи - NICE екип в колаборация с експерти от бизнеса и НПО сектора.
- Създаване на обучителни видеа, базирани на истински ситуации - NICE екип.
- Създаване на база от ресурси, допълнителни помощни инструменти (напр. речник с терминология) - NICE екип.



Приобщаващата комуникация е умение, което може да се научи и усъвършенства.

С правилните **ДУМИ** и **ДЕЙСТВИЯ** може да направим работното място



Благодаря за вниманието!

Имате ли въпроси?



МАРИЯ СТОЯНОВА
ЦЕНТЪР ЗА ИЗСЛЕДВАНЕ НА ДЕМОКРАЦИЯТА
MARIA.STOYANOVA@CSD.BG

CSD | ЦЕНТЪР ЗА
ИЗСЛЕДВАНЕ НА
ДЕМОКРАЦИЯТА
www.csd.bg



www.nice-project.eu



www.diverse-bg.eu



Bulgarian Diversity Charter